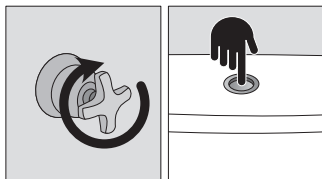


ASTRA**MECANISMO DE DESCARGA**
Mecanismo de descarga • Flush systems**FL.CACO2**

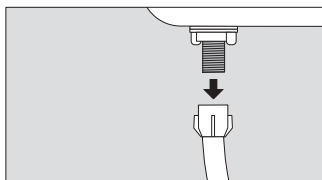
Mar/25

Instalação
Instalación
Installation

Feche o registro do banheiro e acione a descarga até esvaziar a caixa acoplada.

Cierre el registro de agua y descargue hasta la cisterna esté vacía.

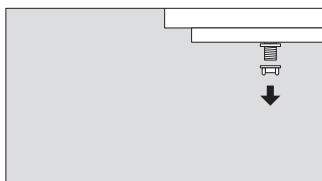
Shut-off bathroom's water valve and flush until flush tank is empty.



Retire o engate flexível.

Retire el chicotillo flexible.

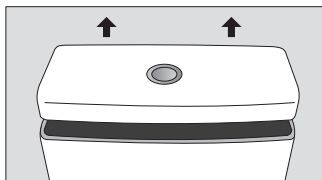
Remove flexible hose.



Solte a porca, a arruela e os parafusos de fixação.

Afije la tuerca, la arandela y los tornillos de fijación.

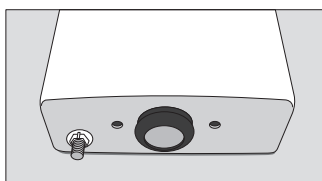
Loose the nut, washer and fixation screws.



Retire a tampa.

Retire la tapa.

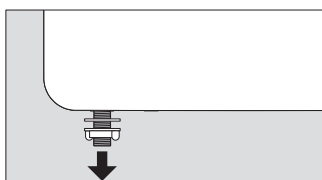
Remove cover.



Deite a caixa acoplada para melhor manuseio.

Acoste la cisterna para un mejor manejo.

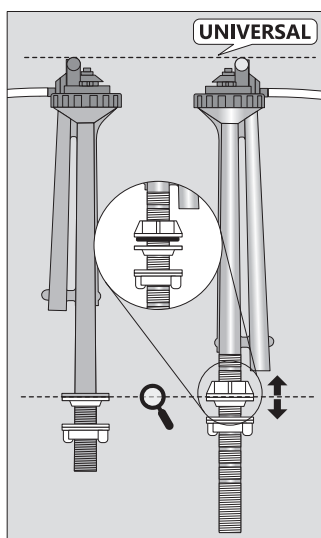
Lay the flush tank down for better handling.

Mecanismo de entrada
Mecanismo de entrada
Fill Valve

Retire a torre de entrada.

Retire el mecanismo de entrada.

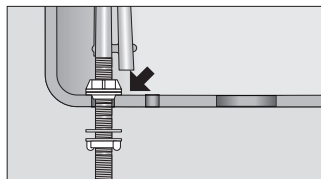
Remove fill valve



Se o modelo adquirido for universal, ajuste a altura do novo mecanismo conforme modelo antigo e certifique-se que o anel O-ring permaneça em um dos estágios, sem rosca. Recue a contraporca de modo que a mesma apoie o O-ring.

Si el modelo comprado es el universal, ajuste la altura del nuevo mecanismo de acuerdo con el modelo anterior y asegúrese que el anillo de sellado permanece en una de las etapas, sin rosca. Baje la contratuercas para que soporte la junta tórica.

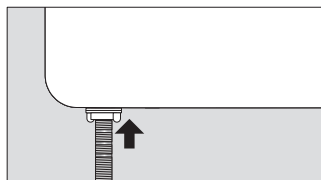
If the universal model was the one purchased, adjust fill valve height according to the old model and make sure that the sealing ring remains in one of the stages without thread. Lower the lock nut back so that it supports the O-ring.



Coloque a nova torre de entrada com a arruela de vedação já posicionada do lado interno da caixa acoplada.

Coloque la nueva torre de entrada con la arandela de sellado ya colocada en el interior de la cisterna.

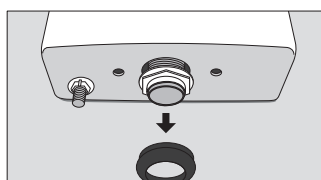
Place new fill valve with sealing washer already positioned on the inside of the flush tank.



Fixe com a porca e a arruela, mantendo a torre posicionada adequadamente.

Fixe com a porca e a arruela, mantendo a torre posicionada adequadamente.

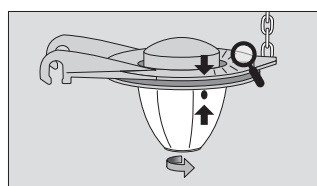
Fixe com a porca e a arruela, mantendo a torre posicionada adequadamente.

Mecanismo de saída
Mecanismo de salida
Outlet mechanism

Retire a bolsa de vedação, solte a porca e a arruela e remova a torre de saída.

Retire el anillo de sellado, afije la tuerca y la arandela, y retire la torre de salida.

Remove bowl gasket, loose nut and washer and remove flush valve.



Regule o volume de água no obturador, girando o furo lateral para o valor indicado, de acordo com a cor do copo do obturador antigo:

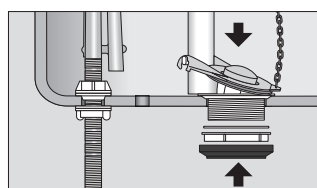
Bege	2,0	Cinza	5,0
Amarelo	4,0	Vermelho	5,5
Verde	4,5	Azul	6,0

Ajuste el volumen de agua en el sapito girando el orificio lateral al valor indicado, de acuerdo con el color del cuerpo del sapito antiguo:

Beige	2,0	Gris	5,0
Amarillo	4,0	Rojo	5,5
Verde	4,5	Azul	6,0

Adjust water volume in the flapper by turning the side hole to indicated value according to old flapper's body color:

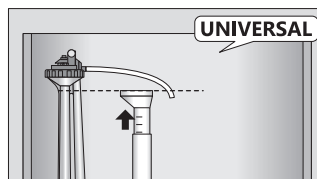
Beige	2,0	Grey	5,0
Yellow	4,0	Red	5,5
Green	4,5	Blue	6,0



Encaixe a nova torre de saída com o obturador na caixa acoplada, por baixo, fixe com a porca e arruela. Por último, coloque a bolsa de vedação.

Coloque la nueva torre de salida con el sapito en la cisterna, debajo, asegúrela con la tuerca y la arandela. Por último, ponga el anillo de sellado.

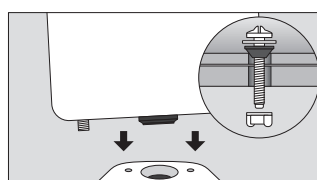
Place new flush valve with the flapper in the flush tank, from below, fix it with nut and washer. Lastly, place bowl gasket.



Se o modelo adquirido for universal, ajuste a altura do tubo extravasor da nova torre de saída abaixo do cabeçote da torre de entrada.

Si el modelo comprado es el universal, ajuste la altura del tubo de desbordamiento de la nueva torre de salida debajo del cabezal de la torre de entrada.

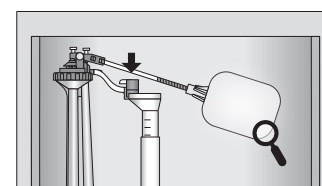
If the universal model was the one purchased, adjust flush valve's overflow pipe height below fill valve's head.



Recoloque a caixa acoplada no vaso e os parafusos de fixação na caixa acoplada. Fixe-a apertando com as porcas por baixo.

Reemplace la cisterna al inodoro y los tornillos de fijación a la cisterna. Asegúrela apretando con las tuercas debajo.

Replace flush tank on the toilet and fixation screws in the flush tank. Fix it tightening with the nuts underneath.



Posicione o registro na torre de saída e coloque a boia na torre de entrada. Verifique se está corretamente posicionada e se a boia não está encostando em uma das paredes da caixa.

Coloque la válvula de repuesto de agua en la torre de salida y coloque el flotador en la torre de entrada. Compruebe que esté correctamente posicionado y que el flotador no toque una de las paredes del tanque.

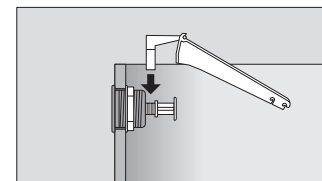
Place refill clip on flush valve and float on fill valve. Check if it is positioned correctly and if the float is not touching on one of the tank's walls.

Acionamento
Accionamiento
Actuation

Faça a montagem do acionamento de acordo ao modelo adquirido:

Monte el accionamiento según el modelo comprado:

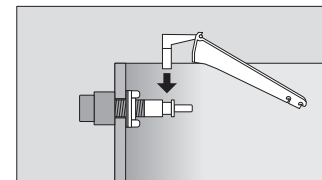
Assemble according to model purchased:



Acionamento lateral embutido

Accionamiento lateral empotrado

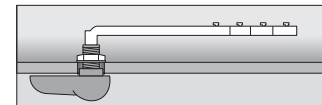
Embedded lateral button



Acionamento lateral externo

Accionamiento lateral externo

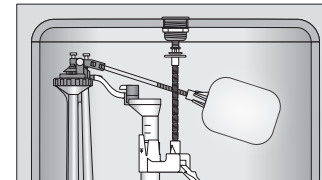
External lateral button



Acionamento frontal com alavanca.

Accionamiento frontal por palanca

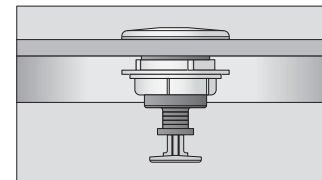
Frontal Lever



Acionamento superior

Accionamiento superior

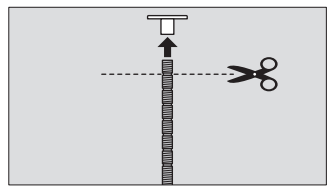
Top button



Coloque o botão de acionamento na tampa da caixa e por dentro rosqueie a porca até fixá-lo. O eixo de acionamento deve estar no máximo a 2mm da base de acionamento do mecanismo.

Ponga el botón de accionamiento en la tapa del tanque y rosque la tuerca por abajo hasta fijarlo; los ejes de accionamiento deben quedar a 2 mm de las bases, como máximo.

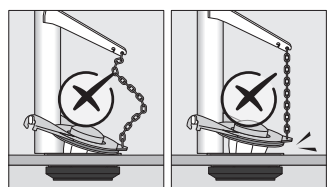
Place the actuation button onto the cistern lid and screw the nut from underneath until it is fixed; the actuation axles must be a maximum of 2 mm within the actuation cradles.



Se necessário, corte o eixo em um dos estágios (espaço sem rosca) para que o botão não fique pressionando a base.

Si es necesario, cortar el eje en una de las etapas (espacio sin rosca) para que el botón no presione en la base.

If necessary, cut axis in one of the stages (spaces without thread) so that the button does not hold down the base.

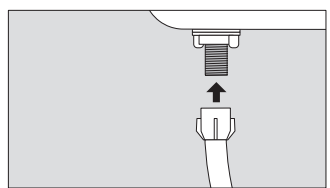


Encaixe a corrente no gancho da haste de acionamento. Ela não deve ficar muito esticada, nem muito frouxa.

Coloque la cadena en el gancho de la varilla del accionamiento. La cadena no debe estar demasiado estirada ni demasiado suelta.

Place chain on drive rod hook. Chain should not be stretched out or loose.

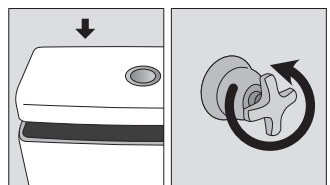
Ajustes finais Ajustes finales Final adjustments



Encaixe o engate na torre de entrada. Não utilize veda rosca.

Encaje el chicotillo en la torre de entrada. No utilice cinta para sellador de rosca.

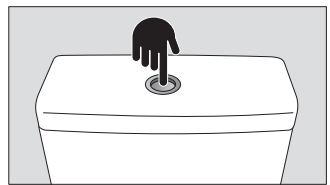
Attach flexible hose to fill valve. Do not use seal tape.



Coloque a tampa. Abra o registro do banheiro.

Ponga la tapa. Abra el registro del inodoro.

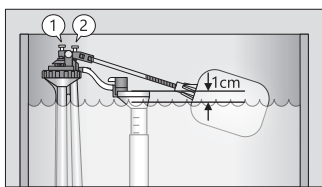
Put cover on. Open the toilet's water valve.



Espre encher a caixa e dê a descarga para checar a instalação.

Espre llenar la cisterna y descargue la cadena para verificar la instalación.

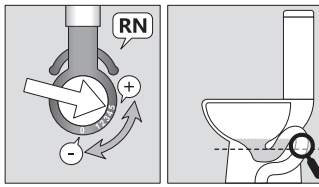
Wait to fill the tank and flush it to check installation.



Regule o 1º parafuso, até a água atingir 1cm abaixo do tubo extravasor. Regule a vazão de água no 2º parafuso.

Ajuste el primer tornillo, hasta que el agua llegue a 1 cm por debajo del tubo de desbordamiento. Ajuste el flujo de agua en el segundo tornillo.

Regulate 1st screw, until water reaches 1 cm below overflow pipe. Regulate water flow on 2nd screw.



Regule o nível da água do vaso sanitário usando o registro (RN): Se nível estiver baixo, aumente a regulagem. Se o nível estiver bom e a caixa acoplada continuar enchendo, diminua para evitar desperdício.

Ajuste el nivel de agua en el inodoro usando la válvula de repuesto (RN): Si el nivel es bajo, aumente el ajuste. Si el nivel es bueno y la cisterna continúa llenándose, reduzca el nivel para evitar desperdicios.

Adjust the water level in the toilet using the refill clip (RN): If the level is low, increase the setting. If the level is good and the cistern continues to fill, decrease the setting to avoid waste.

Recomenda-se instalação em tubulações provenientes diretamente da caixa d'água.

Se recomienda la instalación en tuberías directamente del tanque de agua.

Installation in pipes directly from water tank is recommended.

Pressão de serviço de 2 a 40 m.c.a

Presión de trabajo de 2 a 40 m.c.a

Working Pressure from 2 to 40 m.w.c

Problema	
Provável causa	Solução

Vazamento constante de água	
Nível de água acima da entrada do tubo extravasor	Regular o nível de água para 1cm abaixo da entrada do tubo extravasor
Boia presa no mecanismo ou na parede da caixa	Liberar a boia, posicionando-a corretamente
Varição de pressão da rede	Regular o nível da água à noite ou no horário de maior pressão
Sede danificada	Trocar mecanismo de saída
Sujeira na sede	Limpar a sede
Corrente de acionamento muito esticada	Regular a corrente de acionamento

Excesso de água na bacia sanitária após a descarga	
O giclê não foi colocado	Colocar o giclê no cabeçote

Necessidade de manter apertado o botão de acionamento para que ocorra o funcionamento	
Corrente de acionamento muito frouxa	Regular a corrente de acionamento

Barulho excessivo no enchimento da caixa	
Alta pressão na instalação	Rever a instalação hidráulica
Boia muito baixa quando a caixa acoplada está vazia	Regular o parafuso 2 da boia

Enchimento lento da caixa	
Boia muito baixa quando a caixa acoplada está vazia	Regular o parafuso 2 da boia
Baixa pressão na instalação	Rever a instalação hidráulica
Registro geral parcialmente fechado	Abrir o registro

Baixo nível de água na bacia sanitária ocasionando mau cheiro	
Mangueira desconectada do tubo extravasor	Colocar a mangueira no tubo extravasor
Utilizado o giclê errado	Trocar pelo giclê correto

Problema	
Causa probable	Solución

Fuga constante de agua	
Nível de água acima da entrada da tuberia ladrón	Ajuste el nivel del agua a 1 cm abajo de la entrada de la tuberia ladrón
Flotador fijado al mecanismo o a la pared del tanque	Suelte el flotador colocándolo correctamente
Variación de la presión de la red	Ajuste el nivel del agua por la noche o en horas pico
Base dañada	Cambiar mecanismo de salida
Suciedad en la base	Limpiar la base
Cadena de accionamiento demasiado estirada	Ajuste la cadena de accionamiento

Exceso de agua en el inodoro después de la descarga	
El gicle no ha sido colocado	Coloque el gicle en el cabezal

Es necesario mantener presionado el botón de accionamiento para que se produzca la operación	
Cadena de accionamiento demasiado suelta	Ajuste la cadena de accionamiento

Ruido excesivo al llenar la cisterna	
Alta presión en la instalación	Revisar la instalación hidráulica
Flotador demasiado bajo cuando el tanque está vacío	Ajustar el tornillo 2 del flotador

Llenado lento de la cisterna	
Flotador demasiado bajo cuando el tanque está vacío	Ajustar el tornillo 2 del flotador
Presión de instalación baja	Revisar la instalación hidráulica
Registro de agua general parcialmente cerrado	Abrir el registro

Bajo nivel de agua en el inodoro que provoca mal olor	
Manguera desconectada de la tuberia de desbordamiento	Conecte la manguera al mecanismo de salida
Se utilizó el gicle equivocado	Cambiar por el gicle correcto

Problems	
Possible Cause	Solution

Constant water leakage	
Water level is higher than overflow tube	Adjust water level to 1 cm below overflow tube
Float attached to the valve or to the tank wall	Release float, positioning it correctly
Mains pressure variation	Adjust the water level at night or at peak hours
Damaged base	Change flush valve
Dirty on the base	Clean base
Chain too stretched out	Adjust chain

Excess water in the toilet after flushing	
Adjustment screw was not placed	Place adjustment screw on head

Need to keep the flush button pressed for the triggering to happen	
Chain too loose	Adjust chain

Excessive noise when filling flush tank	
High pressure on installation	Review hydraulic installation
Float too low when flush tank is empty	Regulate float's 2nd screw

Slow flush tank filling	
Float too low when flush tank is empty	Regulate float's 2nd screw
Low pressure on installation	Review hydraulic installation
General water valve partially closed	Open water valve

Low water level in toilet bowl is causing a bad smell	
Hose disconnected from overflow tube	Connect hose to flush valve
Wrong adjustment screw was used	Change to the correct one



SAC 0800.1605051
www.astra-sa.com

ASTRA S/A IND. E COM. • CNPJ: 50.949.528/0001-80
R. Colégio Florence, 59 - Jd. Primavera - Jundiá - SP
Fabricado no Brasil - Hecho en Brasil - Made in Brazil